

屏東縣恆春國小 108 學年度上學期第一次定期評量

領域：自然與生活科技

三年【 】班【 】號 姓名：【 】

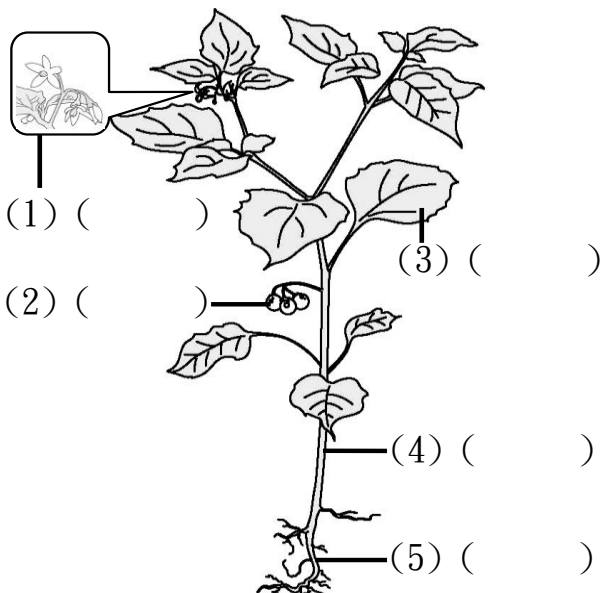
- 一、是非題：(每個答案 2 分，共 16 分)
- ( ) 1. 植物可以美化環境，讓我們的生活更美好。
  - ( ) 2. 所有植物都是在春天開花，到秋天時，花就凋謝了。
  - ( ) 3. 同一個磁鐵的不同部位，磁力大小不一樣，磁力較大的部位是磁極。
  - ( ) 4. 保存磁鐵最好的方法，就是將磁鐵和手機等電子產品放在一起。
  - ( ) 5. 觸摸植物後，不要用手接觸眼、口、鼻等部位，以免不小心引起過敏或中毒。
  - ( ) 6. 葉子在莖或枝條上的生長位置，稱為「芽」。
  - ( ) 7. 鐵製品本身就具有磁力，所以可以互相吸引。
  - ( ) 8. 花朵中，雌蕊的數量通常比雄蕊多。

- 二、選擇題：(每個答案 2 分，共 14 分)
- ( ) 1. 下列部位中，哪一個通常是長在一朵花的最外圍？①花萼 ②花瓣 ③雄蕊 ④雌蕊。
  - ( ) 2. 下列哪一項是草本莖的特徵呢？①容易被風吹彎 ②表面有明顯紋路 ③比較高大 ④不容易被推動。
  - ( ) 3. 想要知道木本莖的粗細，下列哪一種做法不正確？①把莖砍下來測量 ②用手環抱來比較 ③用繩子實際測量樹圍 ④用卷尺量一量樹圍。
  - ( ) 4. 方方吃完芒果發現種子是什麼樣子的呢？①有很多顆細細小小的小的 ②沒有種子 ③有 4 顆像彈珠一樣圓圓的 ④只有 1 顆是橢圓形的。
  - ( ) 5. 絲瓜的雌花凋謝以後，可能會會長出什麼東西呢？①根 ②莖 ③新芽 ④果實。
  - ( ) 6. 我們常說「這朵花是紅色的」，其中紅色通常是指花

- 朵哪一個部位的顏色呢？
- ①花萼 ②雄蕊 ③花瓣 ④雌蕊。
  - ( ) 7. 只有雄蕊而沒有雌蕊的花，稱為什麼花？①單蕊花 ②完全花 ③雄花 ④雌花。

- 三、填填看看：(每個答案 2 分，共 32 分)
1. 以一龍葵為例，植物的身體大致可以分為哪一些部位？請在( )中填寫正確名稱。(寫代號)

√ 根、√ 莖、□ 葉、□ 花、□ 果實



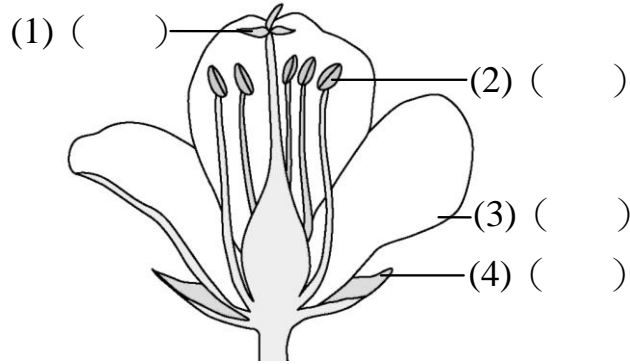
2. 下列葉子的紋路是網狀脈還是平行脈？請將正確的答填入( )中。(寫代號)

甲. 網狀脈 乙. 平行脈

(1) ( ) 百合葉	(2) ( ) 龍葵葉
(3) ( ) 榕樹葉	(4) ( ) 番薯葉

3. 請在下圖空格中，填入正確的花朵構造名稱(寫代號)。

ㄅ 花瓣、ㄆ 花萼、ㄇ 雄蕊、ㄋ 雌蕊



4. 請判斷下列植物的根是軸根還是鬚根，將代號填入( )中。

甲-軸根		乙-鬚根	
(1) ( )	(2) ( )	(3) ( )	(4) ( )
莧菜	蔥	棕葉狗尾草	尾草

四、連連看(每個答案2分，共8分)

1. 連連看，下列植物的葉子在莖或枝條上的生長方式是怎樣的？

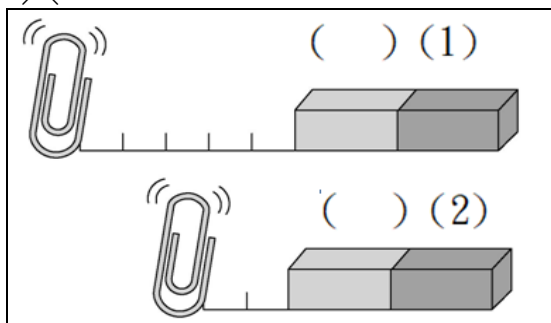


- 對生
- 叢生
- 互生
- 輪生

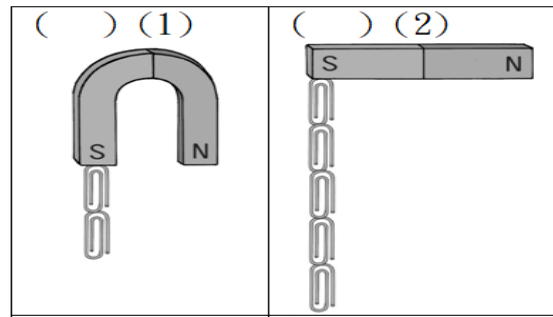
五、勾選題(每個答案2分，共30分)

1. 比較磁力的大小：

(1) 下列是2個長條形磁鐵，在最遠的距離所能吸引迴紋針的情形，請將磁鐵的磁力大的打√，小的打×：



(2) 下列是兩個磁鐵吸引迴紋針數量，請將磁鐵的磁力大的打√，小的打×：



2. 下列哪些物品可以被磁鐵吸引？請打√；哪些物品不能被磁鐵吸引？請打×。



3. 下列哪些是植物在日常生活中的用途？請在( )中打√。

- ( ) (1) 有些植物的花朵可以拿來做家具
- ( ) (2) 有些植物可以作為衣服的原料
- ( ) (3) 有些植物可以提供動物食物或是居住的地地方

4. 下列哪些是生活中常見的「力」的現象？請在□中打√。

